



Hutsepotbos en omgeving krijgen ambitieuze toekomst

Bart Vangansbeke, beleidsverantwoordelijke

Natuurpunt Gent wil samen met de andere Parkbospartners werk maken van de ontwikkeling van Rijvissche, een belangrijk deelgebied van de groenpool Parkbos dat bijkomende kansen biedt voor de natuur en de recreant in de groenpool. De ideeën zijn al een tijdje verzameld, de plannen werden twee jaar geleden goedgekeurd en nu zijn we volop bezig met de realisatie op het terrein. In september 2018 tekenden we opnieuw een aankoopcompromis, deze keer voor ruim 6 hectare. In dit artikel bekijken we ook de andere aankopen in Rijvissche en het burgerbudgetproject.



KAART 1: SITUERING RIJVISCHE

Het Parkbos is de meest zuidelijke van de vier groenpolen die in en rond Gent worden ontwikkeld. De andere groenpolen zijn de Gentbrugse Meersen, de Vinderhoutse Bossen en het Oud Vliegveld in Oostakker en Lochristi. Het Parkbos strekt zich uit over Gent (deelgemeenten Zwijnaarde en Sint-Denijs-Westrem), De Pinte en Sint-Martens-Latem. Het deelgebied Rijvissche ligt volledig in Zwijnaarde en is het meest oostelijke deel van het Parkbos, aanleunend tegen de stad

Gent. Rijvissche wordt in het noorden begrensd door de E40, in het oosten door de Grotesteenweg-Noord (N60) en in het westen door woongebied en een zone voor kantoorachtigen. De zuidelijke grens wordt deels gevormd door de Rijvisschestraat en deels door de zuidelijke grens van het kasteelpark Rijvissche. De totale oppervlakte is circa 41,70 hectare. Zie ook kaart 1, de zone binnen de rode lijn is het deelgebied Rijvissche.

Prachtige nieuwe aankoop

Op 5 september 2018 tekenden we het compromis voor een grote aankoop van 6 hectare 7 are 43 centiare van de naamloze vennootschap P.M., van de familie Vandercruyssen. Die belangrijke aankoop is voor Natuurpunt een doorbraak in onze ambitie om het natuurgebied in Rijvissche effectief te beschermen. Hiermee heeft Natuurpunt nu al ruim 18 hectare in eigendom in Rijvissche.

Op kaart 2 staat onze nieuwe aankoop in het rood aangeduid.

In het donkergroen staan de terreinen die we al vóór 2018 in eigendom hadden:

- Het Hutsepotbos (1a) en bosje aan de E40 (1b), samen ruim 7,5 hectare, aangekocht in 2015.
- De aankoop Smets (2) met een oppervlakte van ruim 1 hectare, aangekocht in maart 2017
- De aankoop Vandevoorde (3) van 28 are, aangekocht in november 2017

In het bleekgroen ten slotte staat de aankoop Marchant (ruim 3 hectare) van februari 2018. Die gronden zijn aangekocht in onverdeeldheid. Natuurpunt is daar momenteel maar voor de helft eigenaar.

Deelgebieden

Volgens de bestemmingen van het Gewestelijk Ruimtelijk UitvoeringsPlan (GRUP) Parkbos kunnen we in Rijvissche vier deelgebieden onderscheiden: de zone van het voormalig wetenschapspark (1), een centrale landbouwzone (2), een nat natuurgebied (doorsneden door de oude spoorwegbedding) 3a en 3b) en het kasteelpark met kasteel Rijvissche (4) (zie ook kaart 3). Onze nieuwste aankoop ligt in de zone van het 'nat natuurgebied'. Natuurpunt is intussen voor driekwart eigenaar in deelgebied 1 en 3b. Aangezien we geen aankoopambities hebben voor deelgebied 2, 3a en 4 (en de zone van de villa's in deelgebied 3b) zijn we al erg goed opgeschoten met het aankoopwerk dat we onszelf hebben voorgenomen. We overlopen hier de twee deelgebieden waarin Natuurpunt de voorbije jaren gronden heeft aangekocht.

Zone ex-wetenschapspark (deelgebied 1)

Het Gentse stadsontwikkelingsbedrijf SO Gent had in deze zone verscheidene percelen aangekocht voor de realisatie van het wetenschapspark. Als reactie op die plannen ontstond het Hutsepotfront, een samenwerkingsverband met onder andere Actiegroep Bourgoyen-Ossemeersen, een van de voorlopers van Natuurpunt Gent. In 2004 werden de gronden grotendeels bebost door het Hutsepotfront - zo ontstond het Hutsepotbos. Na het schrappen van de plannen voor het Wetenschapspark kon Natuurpunt deze gron-



KAART 2 : AANKOPEN IN RIJVISSCHE



KAART 3: DE DEELGEBIEDEN VAN RIJVISSCHE

den in 2015 aankopen. In het Hutsepotbos vinden we onder andere zomereik, berk, wilg, veldesdoorn, boskers en plataan. De veldesdoorns zijn in lijnverband aangeplant en omzomen het bos (langs de veldwegen). Dwars door het bos, langs de voormalige trambedding, is een platanenrij aangeplant. In het bos zijn nog heel wat grazige, open ruimtes. De gemaaide boszomen vertonen de kenmerken van een glanshavergrasland met aanwezigheid van peen, veldzuring, berenklaauw, boerenwormkruid, Jakobskruid en Canadese guldenroede.

Dit voorjaar organiseerde Natuurpunt Gent een bosplantactie met de buurtbewoners op het perceel 'Vandevoorde' dat in 2017 werd aangekocht en dat aansluit bij het Hutsepotbos. De aanplant heeft verschrikkelijk geleden door de extreme droogte in het voorjaar en de zomer, zodat heel wat bomen en struiken niet konden overleven. Daarom plannen we op 23 februari een nieuwe aanplantactie, waarbij we onder andere een deel van deze bomen zullen vervangen. Deze actie loopt in samenwerking met de Rotaryclubs van Gent. De Rotaryclubs zullen het plantgoed financieren en aanplanten, zodat we vanaf dan een heus Rotarybos zullen hebben in Rijvissche. (Zie ook p. 27) In de toekomst willen we het oostelijk deel van Rijvissche maximaal bebossen. Dat zal

vooral gebeuren op de braakliggende akkers langs het Don Boscollege en tussen het bestaande bos en de privéwoningen langs de N60 en de Rijvisschestraat. In het bestaande Hutsepotbos worden enkele plekken opgehouden om de variatie en de biodiversiteit te versterken. Naast het bos komt het toekomstige fietspad, dat de verbinding zal vormen tussen de fietssnelweg op de oude spoorweg en de school Don Bosco en de Grote Steenweg Noord. Er komt ook een speelzone, ingekapseld in het groen, maar met een minder dicht bomendek om de zichtbaarheid vanuit de omliggende paden te garanderen.

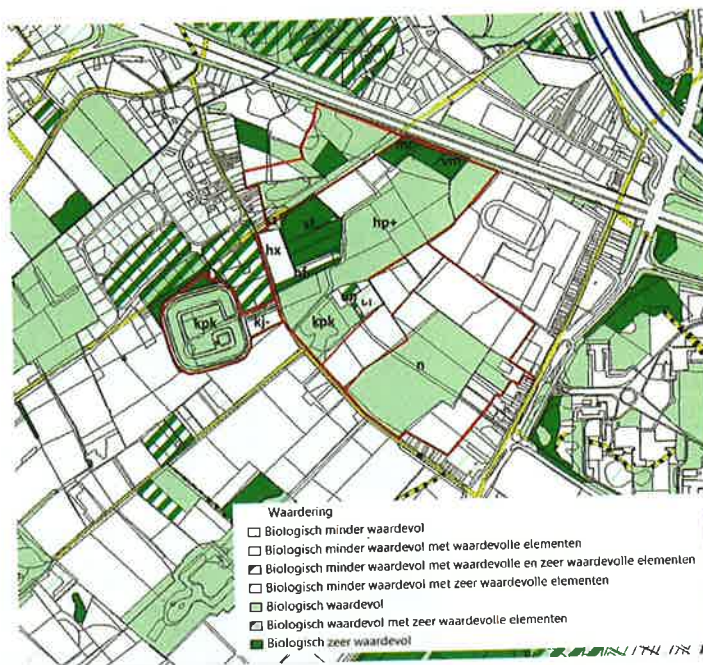
Nat natuurgebied (deelgebied 3b)

Het nat natuurgebied in het noordelijk deel van Rijvissche wordt doorsneden door de oude spoorwegbedding en valt zo uiteen in een noordelijk (3a) en een zuidelijk deel (3b). In het zuidelijk deel liggen ook twee villa's in een parkachtige omgeving. Het nat natuurgebied in deel 3b was tot voor kort bijna volledig in privé-eigendom - met uitzondering van de buurtweg tussen de Rijvisschestraat en de oude spoorwegbedding. Door onze aankopen van de voorbije jaren (en vooral door de meest recente aankoop Vandercruyssen) is intussen driekwart van dit deelgebied eigendom van Natuurpunt.

Biologische hotspot

Het gebied Rijvissche heeft een aantal belangrijke kwaliteiten. Zo is het reliëf er nagenoeg niet gewijzigd – een uitzonderlijke situatie in onze verstedelijkte regio. Het gebied ondergaat nog altijd de invloed van de Scheidbeek en evolueert van een natte depressie met kleibodem in het noorden – waar het gebied ook een waterbergende functie vervult – naar een zandleem- en ten slotte zandbodemplaat in het zuiden. De enige uitzondering hierop zijn de zone waarin twee villa's zijn gebouwd, het kasteelpark en de tracés van de voormalige spoorweg- en trambedding. Hier is het oorspronkelijke reliëf significant gewijzigd door menselijk ingrijpen, maar omwille van de historische waarde van die ingrepen wordt dit nu als een kwaliteit gewaardeerd. Op de biologische waarderingskaart zien we dat grote delen van onze nieuwe aankoop biologisch zeer waardevol of biologisch waardevol zijn.

In deelgebied 3b liggen enkele weilanden die nooit zijn geploegd en dus permanente graslanden zijn. We vinden er valeriaan, holpijp, rietgras en ruwe smele. Het gebied wordt beïnvloed door kwel. Daarnaast zijn er helaas ook indicaties van bemesting of herinzaai met Italiaans raaigras. De zone vertoont echter grote potentie voor de ontwikkeling van waardevolle natte graslanden. Een belangrijk deel van het weilandgebied (het deel dat we nog niet konden aankopen)



ligt in een depressie, waardoor het een groot deel van het jaar zelfs onder water staat en enkel in de zomer toegankelijk is. Dat komt door de aanwezigheid van klei in de ondergrond, waardoor het regenwater slechts traag infiltreert. Er zijn de volgende soorten aangetroffen: smal tandozaad, scherpe zegge, moeraswalstro, kattenstaart, gele lis, waterbies, zwarte zegge (een kensoort van schraal grasland), geknikte vossenstaart, egelboterbloem, moerasmuur, schildereprijs en blauw

glikkruid. Het gebied is 'vervult', dat wil zeggen vervuurd door het niet afvoeren van maaisel waardoor een dikke strooisellaag aanwezig is. Door deze zone te plaggen en een hooilandbeheer in te stellen, zou zij zich verder kunnen ontwikkelen tot een dotterbloemgrasland. Het is de bedoeling dat de natste zone maximaal gevrijwaard en minimaal verstoord wordt. De instandhouding van de natuurwaarden is hier het uitgangspunt.

Nederstraat 25
9700 Oudenaarde
+32 (0)55 61 33 13
info@natuurkijkers.be
www.natuurkijkers.be

Natuurkijkers.be is een merknaam van
Optiek Van Ommerlaeghe, Nederstraat 20

natuurkijkers.be
oog in oog
met de natuur

**Dé speciaalzaak voor al uw
optische instrumenten**

Bestel via onze WEBSHOP!
www.natuurkijkers.be
Met gratis verzending.

Verrekijkers, telescopen, sterrenkijkers, microscopen, loupes, ...
Demonstraties op aanvraag

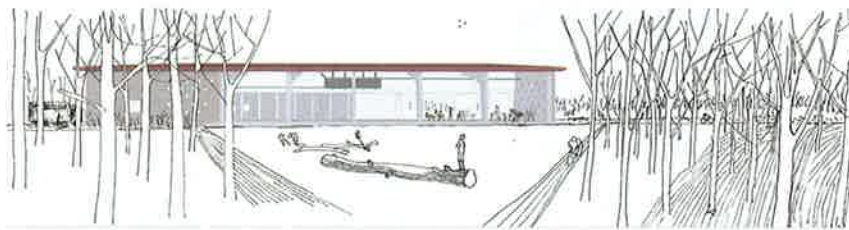


Fietspad

Het nieuw aan te leggen fietspad door Rijvissche (rode stippellijn) zal noordelijk aansluiten op de toekomstige fietssnelweg (volle rode lijn) en ten zuiden zorgen voor een verbinding met het Don Bosocollege. De fietssnelweg op de oude spoorwegbedding is momenteel zo goed als afgewerkt en leidt fietsers via twee bruggen vlot en zonder storend autoverkeer naar de stad Gent of De Pinte. In het kader van de ruilverkaveling Schelde-Leie heeft de Vlaamse Landmaatschappij (VLM) zich verbonden tot aankoop/onteigening van de resterende percelen die nodig zijn om het toekomstige fietspad aan te leggen. Hiervoor wordt een onteigeningsbesluit opgemaakt. Natuurpunt geeft hier ook zijn volle steun aan. In de gebieden die we intussen hebben aangekocht en waar het fietspad doorheen loopt, zal de VLM die stroken van ons overkopen tegen dezelfde prijs die wij hebben betaald.



TRACÉ VAN HET TOEKOMSTIGE FIETSPAD



DE SMET VERMEULEN ARCHITECTEN

Burgerbudgetproject

Naast het Hutsepotbos heeft Natuurpunt in Rijvissche ook een loods in eigendom, gelegen tussen de Rijvisschestraat en Don Bosco. Die loods is sinds kort in erfpacht gegeven aan Natuurpunt Gent en is momenteel in gebruik van de Sociale Kruidenier (Samenlevingsopbouw Gent). In de toekomst blijft een deel van de opslagcapaciteit van de Sociale Kruidenier behouden, maar zal de loods bovendien een keramiekatelier huisvesten en vooral ook een onthaalfunctie vervullen voor de bezoekers aan het Parkbos. Om onze plannen voor de loods te kunnen uitvoeren, gingen we op zoek naar externe financiering. Natuurpunt Gent diende daarvoor samen met het Don Bosocollege Zwijnaarde, het sociale tewerkstellingsbedrijf De Moester, keramiekatelier Caro-K, de Sociale Kruidenier en een echtpaar buurtbewoners in het kader van het Gentse Burgerbudget in

2017 een projectvoorstel in voor 'De Hutsepot, een gezellige mengelmoes van functies'. Half oktober 2017 lukte het ons om dat budget met verve binnen te halen. Niet minder dan 1449 Gentenaars stemden voor de Hutsepot en de stad stelde 150.000 euro ter beschikking om ons ambitieuze project te realiseren. In samenwerking met het architectenbureau De Smet-Vermeulen willen we met onze projectpartners een permanent toegankelijke, overdekte picknickruimte met publiek toegankelijk sanitair voorzien. Natuurpunt Gent gaat de loods verbouwen en de omgeving opnieuw aanleggen in overleg en samenwerking met de partners van het burgerbudgetproject en de Parkbospartners. De loods is uitstekend gelegen, want het toekomstige fietspad zal er vlak naast lopen en zorgen voor een rechtstreekse verbinding met een toekomstige speelplek tussen de loods en de school Don Bosco.

WERKGROEP RIJVISSCHE

In 2015 werd een werkgroep Rijvissche opgericht, die bestaat uit alle Parkbospartners en Natuurpunt Gent. Deze werkgroep kwam er naar aanleiding van de beslissing van de Raad van State in 2014 om de bestemming wetenschapspark te schrappen, waarna Natuurpunt Gent het Hutsepotbos aankocht van SO Gent. In het bestuursakkoord 2013-2018 had de stad Gent inmiddels ook te kennen gegeven de zone van het Hutsepotbos te willen herbestemmen naar bosgebied. Geen van de partners van het Parkbos was voordien aangeduid als trekker voor de realisatie van dit deelgebied. Zo ontbrak ook een onteigeningsplan voor het natuurgebied in het deelgebied Rijvissche.

In 2015-2016 stelde de stad Gent een uitvoerige inventarisatienota van het gebied op. Studie- en ontwerp bureau Omgeving kreeg daarna de opdracht om in nauw overleg met de werkgroep leden een coherente landschapsvisie uit te werken. Ook de klankbordgroep Parkbos en het overlegplatform Zwijnaarde werden bij de opmaak betrokken. Een belangrijke opgave voor de studie was het inpassen van een fietsverbinding richting het Don Bosocollege en het Wetenschapspark Ardoyen, in aansluiting op de toekomstige fietssnelweg op de oude spoorwegbedding. Daarnaast

moest de studie ook oplossingen zoeken voor de parkeerproblematiek in de Rijvisschestraat, de aansluiting op het Wetenschapspark Ardoyen verzekeren, een ontvangstruimte voor de groenpool ontwerpen en het natuurgebied verder ontwikkelen als versterking van het bestaande landschap.

Als sluitstuk van de opdracht werkte de werkgroep Rijvissche eind 2016 een realisatiestrategie uit, met een overzicht van alle nodige acties om de landschapsvisie uit te voeren en het gebied optimaal te laten functioneren als onderdeel van het Parkbos. In die realisatiestrategie werd afgesproken dat Natuurpunt Gent zal instaan voor het uitvoeren van de landschapsvisie in het natuur- en bosgebied, met uitzondering van het fietspad. Daartoe beoefde Natuurpunt de natuur- en bosgebieden in Rijvissche die nog in privébezit zijn, te proberen aankopen en ze nadien in natuurbeheer te brengen door bijvoorbeeld nieuwe bospercelen te voorzien, bosmantels, houtkanten en knotbomenrijen aan te planten, grasland te maaien en verlande grachten open te maken. Al die werken zullen worden opgenomen in een beheerplan, dat ook zal dienen om bij de Vlaamse overheid de erkenning als natuurreservaat aan te vragen.